

## Задължение за съдействие според българското законодателство

- ⇒ Според **Закона за закрила на детето**, всяко лице, на което стане известно, че дете се нуждае от закрила, е длъжно незабавно да уведоми дирекция „Социално подпомагане“, Държавната агенция за закрила на детето, или Министерството на вътрешните работи. Това важи и ако насилието над дете е станало известно във връзка с упражняваната от лицето професия, дори и ако тя е обвързана с професионална тайна (ЗЗД, чл. 7, ал. 1 и 2).
- ⇒ Според **Споразумението за сътрудничество и координиране на работата на териториалните структури на органите за закрила при случаи на деца, жертви или в риск от насилие** личният лекар на детето е алтернативен участник в Системата за междуинституционално обгрижване на конкретни случаи на деца (чл. 8, т. 8.2.).
- ⇒ Според **Закона за закрила от домашно насилие** протоколите, докладите и други актове, издадени от личните лекари са допустими доказателствени средства за издаване на заповед за защита от домашно насилие.

Никои специалист или институция сам по себе си не може да осигури ефективна закрила на дете, жертва на насилие. Личните лекари е важно да са във връзка с мрежа от професионалисти, с които при нужда да си сътрудничат.

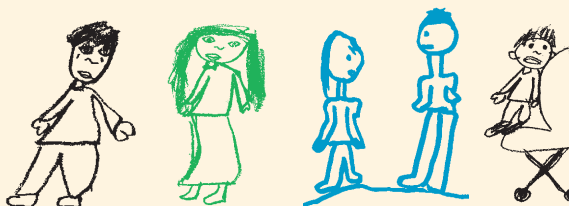


Брошурата е създадена по проект „Съвместни усилия за превенция на злоупотребата и negliжирането на деца в четири държави, членки на Европейския съюз“, с финансовата подкрепа на програма Дафне III на Европейския съюз. Съдържанието ѝ е отговорност на Асоциация „Анимус“ и по никакъв начин не отразява виждания на Европейската комисия.

## Няколко лесни стъпки за съдействие при случаи на насилие над деца

Като личен лекар на пострадало дете Вие можете:

- ⇒ Да подадете сигнал на денонощната **Национална телефонна линия за деца 116 111**. Сигналът може да бъде анонимен.
- ⇒ Да уведомите **Отдела за закрила на детето** по местонахождение на Вашия кабинет.
- ⇒ Да изготвите **писмено удостоверение** за извършения от вас медицински преглед, при който сте установили насилие над детето. Документът ще бъде използван като официално доказателство да се предприеме мярка за закрила по Закона за закрила от домашно насилие



За повече информация и за подкрепа:

**Фондация**  
**„Асоциация Анимус“**  
Център за възстановяване  
консултиране и психотерапия  
Програми за деца и родители

02/983 52 05

02/983 53 05

[www.animusassociation.org](http://www.animusassociation.org)



Фондация  
„Асоциация Анимус“

# Болни ме

**ЛИЧНИТЕ ЛЕКАРИ  
В ПОДКРЕПА  
НА ЗАКРИЛАТА НА ДЕТЕТО**



**„Чуваш ли?“**

Кампания за превенция на насилието  
и negliжирането на деца

[www.areyoulistening.eu](http://www.areyoulistening.eu)

Емоционалната болка от преживяно насилие често е по-силна от физическата. Личните лекари на децата обикновено първи забелязват белезите за насилие. Като лекари те се разкъсват между лечението, човешката отговорност и професионалната тайна. Понякога се налага да вземат решение в защита на правата на детето и без съгласието на родителите.

**Тази брошура ще ви даде информация как да постъпвате, когато се сблъскате със случай на насилие над дете във вашата практика.**

Повечето форми на насилие над децата нямат видими белези, а проличават в поведението на детето и в общуването му с възрастните и другите деца.

Белези за преживяно насилие могат да бъдат:

- ⇒ агресия
- ⇒ тревожност
- ⇒ враждебност
- ⇒ недоверчивост
- ⇒ затвореност
- ⇒ прекомерна чувствителност
- ⇒ проблеми в сексуалното поведение
- ⇒ обучителни затруднения
- ⇒ дефицит на вниманието
- ⇒ поведенчески проблеми



Професионалистите са склонни по-скоро да възприемат поведението на децата като функция на някакъв дефицит, отколкото да предположат възможността, че детето се нуждае от помощ, защото е било наранено или negliжирано.



Според **Световната здравна организация** насилие над дете е всеки акт на физическа и/или емоционална злоупотреба, на сексуална злоупотреба, на negliжиране или експлоатация, който води до реална и потенциална вреда за здравето на детето, който заплашва неговото оцеляване, развитие или достойнство и който се осъществява в контекста на взаимоотношения на грижа, доверие и зависимост.

**Физическо насилие** е всеки акт, който не произтича по случайност и който води до реална или потенциална физическа вреда за детето, като удряне с ръка или друг предмет, ритане, разтърсване, скубане, хапане, горене, душене и т.н.

**Емоционално насилие** има когато детето е системно лишавано от грижа, внимание, любов, закрила, привързаност. Емоционалното насилие може да бъде и под формата на постоянно подценяване, неодобрение и отхвърляне.

**Неглижиране** има когато основните потребности на детето от здраве, подслон, храна, сигурност, любов, привързаност, зачитане, образование и др. са системно пренебрегвани.

**Сексуалното насилие** е въвличането на детето в сексуални дейности, които то не разбира, не отговарят на възрастта му и са предизвикани от възрастен или друго, по-голямо дете. Сексуално насилие може да бъде докосване и показване на интимни места, сексуален акт, дейности, свързани с порнография, сексуално стимулиране и др.

**Експлоатация** има, когато детето е въвличено в дейности, които го поставят в риск и имат за цел облагодетелстване на трети лица. Форми на експлоатация са проституцията, джебчийството, просията, принудителния труд.

**В медицинската практика могат да се наблюдават следните индикатори за злоупотреба с детето:**

- ⇒ честа смяна на лекаря
- ⇒ често ползване на спешна помощ
- ⇒ безразличие на възрастните към здравето на детето и подценяване на здравословните му проблеми
- ⇒ труден достъп до възрастните, отговорни за детето
- ⇒ прекъсване на лечението
- ⇒ видимо отсъстваща емоционална грижа от страна на възрастните, които се грижат за детето
- ⇒ наказание (телесно, вербално)
- ⇒ болното дете бива изпратено в кабинета без или с неподходящ придружител
- ⇒ нивото на учене и на развитие не е съответно на възрастта
- ⇒ липсват профилактични мерки (имунизации)
- ⇒ силно наднормено или занижено тегло
- ⇒ забележимо много инциденти
- ⇒ нарушения в границите при общуване
- ⇒ ... и др.

